



El ambiente
es de todos

Minambiente

BOLETÍN HIDROMETEOROLÓGICO DE LA MOJANA

San Marcos, Sucre 28 de diciembre de 2020

Hora de la actualización: 12:00 HLC

BOLETÍN No: 236

CONTENIDO

1. CONDICIONES METEOROLÓGICAS

1.1 CONDICIONES METEOROLÓGICAS PRECEDENTES

1.2 CONDICIONES METEOROLÓGICAS ACTUALES

1.3 PRONÓSTICO METEOROLÓGICO DIARIO

2. CONDICIONES HIDROLÓGICAS

2.1 CONDICIONES HIDROLÓGICAS ANTECEDENTES

2.2 CONDICIONES HIDROLÓGICAS ACTUALES

2.2.1 SUBZONA HIDROGRÁFICA DEL RÍO SAN JORGE - CUENCA ALTA

2.2.2 SUBZONA HIDROGRÁFICA DEL RÍO SAN JORGE - CUENCA BAJA

2.2.3 SUBZONA HIDROGRÁFICA DEL RÍO NECHÍ - CUENCA BAJA

2.2.4 DIRECTOS AL BAJO CAUCA - CIÉNAGA LA RAYA ENTRE EL RÍO NECHÍ Y EL BRAZO DE LOBA

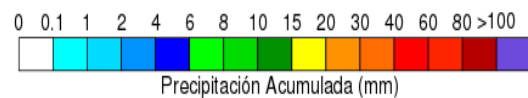
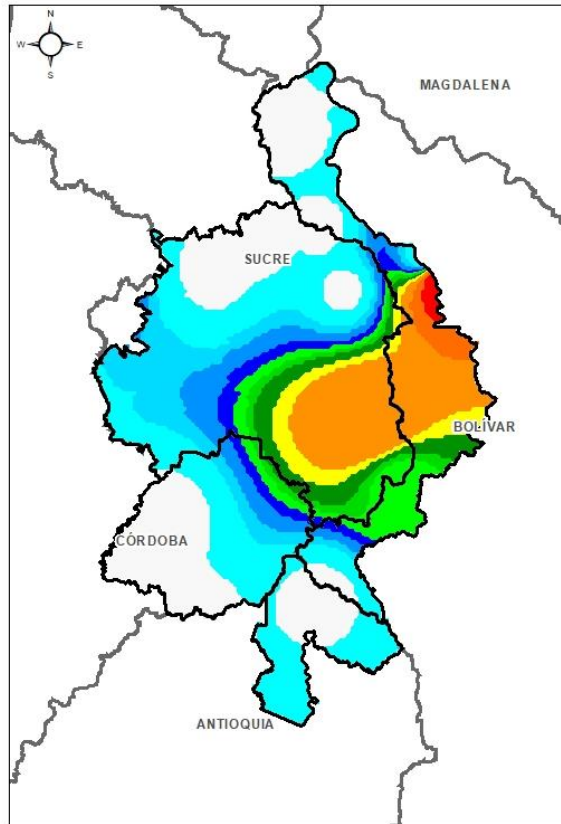
2.2.5 DIRECTOS AL CAUCA ENTRE PTO. VALDIVIA Y RÍO NECHÍ

2.2.6 DIRECTOS AL BAJO MAGDALENA ENTRE EL BANCO Y EL PLATO

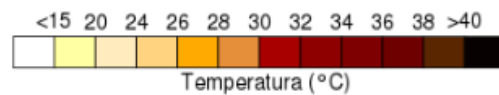
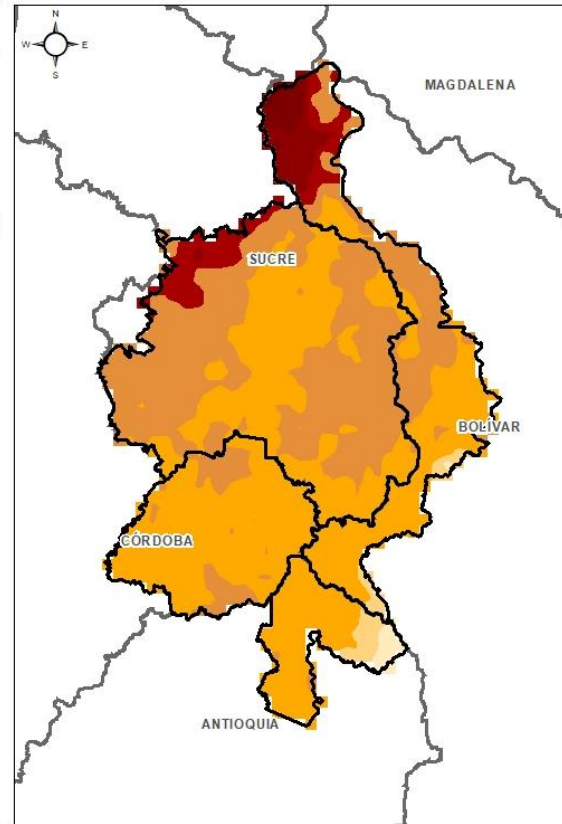
El Centro Regional de Pronóstico y Alertas Tempranas de la Mojana - CRPA La Mojana, busca fortalecer el sistema de alertas tempranas a través de un continuo monitoreo de las condiciones hidrometeorológicas, la generación de pronósticos meteorológicos y la difusión de alertas para la comunidad y los diferentes sectores productivos de la región.

Esta iniciativa hace parte de los proyectos "Reducción del riesgo y la vulnerabilidad frente al cambio climático en la región de La Depresión Momposina", financiado por el *Adaptation Fund* y "*Mojana, clima y vida*", financiado por el Fondo Verde del Clima, implementados por el Ministerio de Ambiente, el Fondo de Adaptación y el PNUD, en alianza con CORPOMOJANA e IDEAM.

1.1 CONDICIONES METEOROLÓGICAS ANTECEDENTES

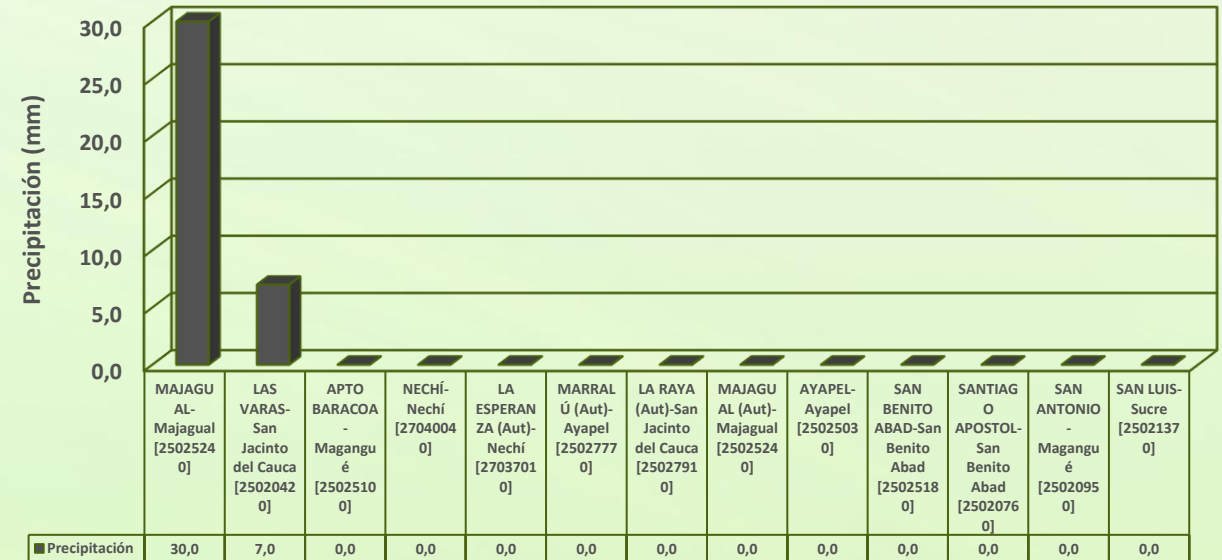


Precipitación acumulada
24/12/2020 (07:00) – 25/12/2020 (07:00).
Fuente: IDEAM



Temperatura superficial máxima por
estimación Satelital 24/12/2020
Fuente: IDEAM

Lluvia Registrada el 24 diciembre de 2020

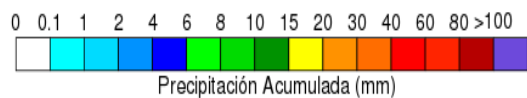
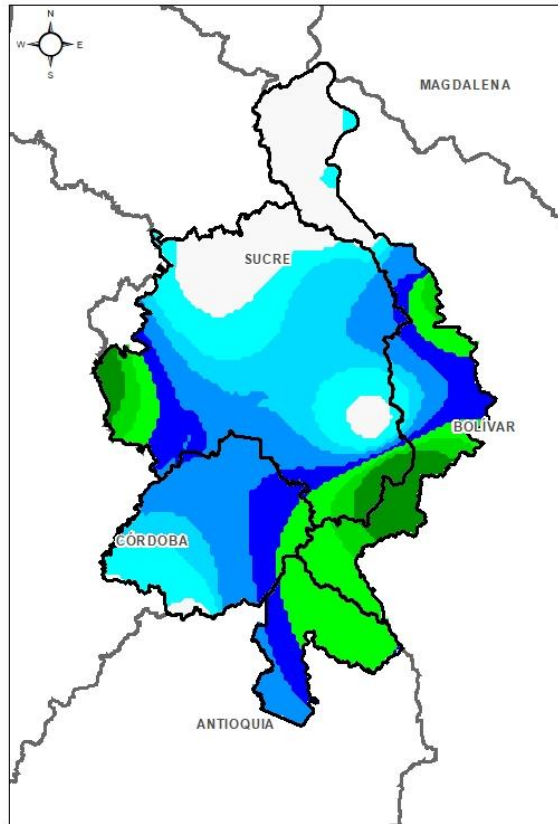


RESUMEN DE CONDICIONES DEL DÍA 24 DE DICIEMBRE

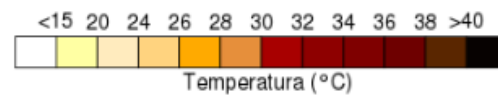
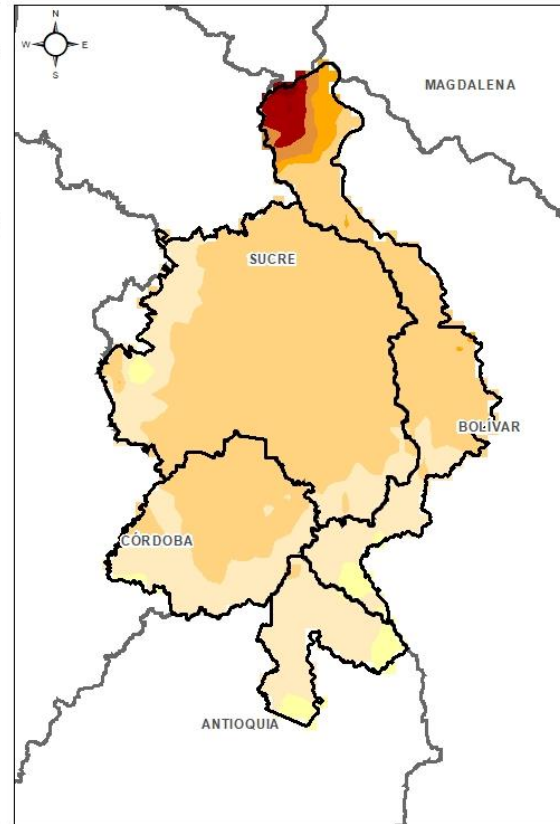
Precipitación: el día 24 estuvo marcado por una tendencia seca durante horas del día, sin embargo, en horas de la noche se presentaron lluvias moderadas en sectores del occidente de la región, especialmente en los municipios de Achí y Majagual.

Temperatura: Se registró una temperatura máxima de 34,2°C el día 24 de diciembre a las 14:00 horas en el municipio de Ayapel y una mínima de 24,3°C en la madrugada del 25 de diciembre en el municipio de San Marcos.

1.1 CONDICIONES METEOROLÓGICAS ANTECEDENTES

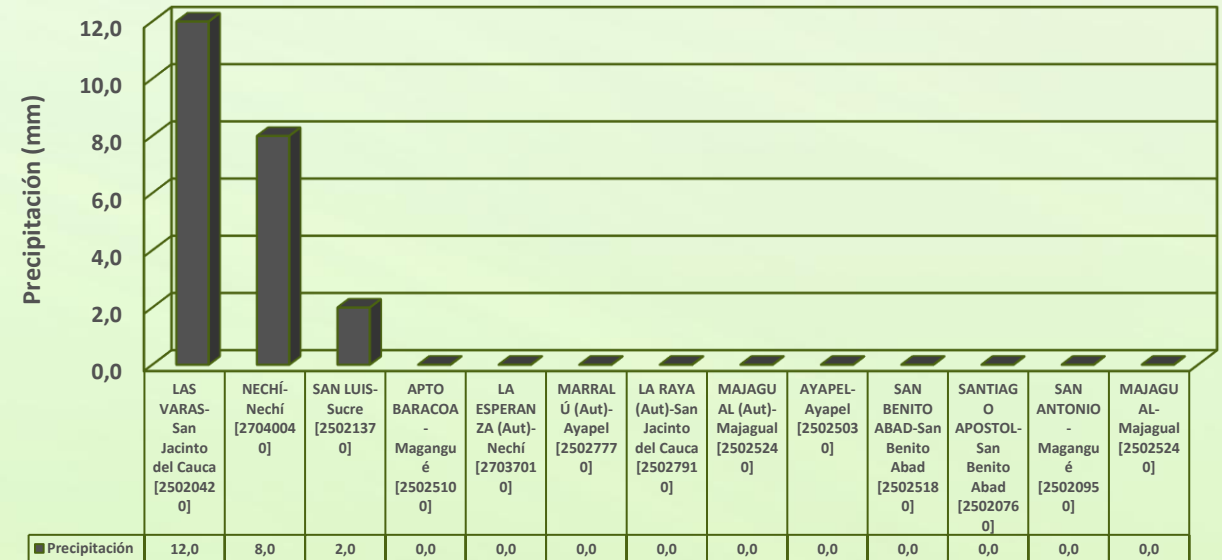


Precipitación acumulada
25/12/2020 (07:00) – 26/12/2020 (07:00).
Fuente: IDEAM



Temperatura superficial máxima por
estimación Satelital 25/12/2020
Fuente: IDEAM

Lluvia Registrada el 25 diciembre de 2020

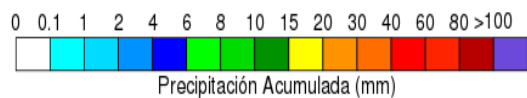
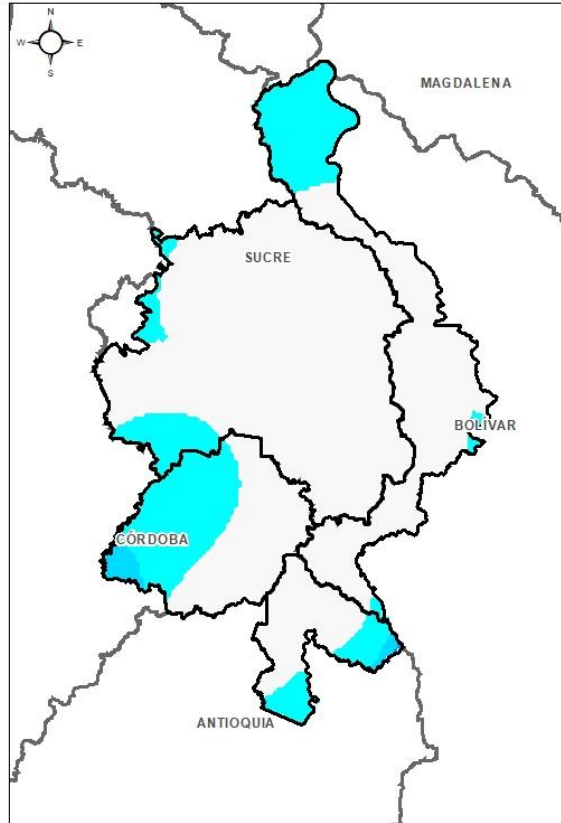


RESUMEN DE CONDICIONES DEL DÍA 25 DE DICIEMBRE

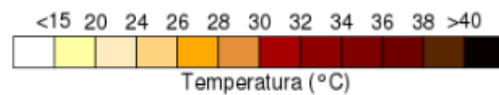
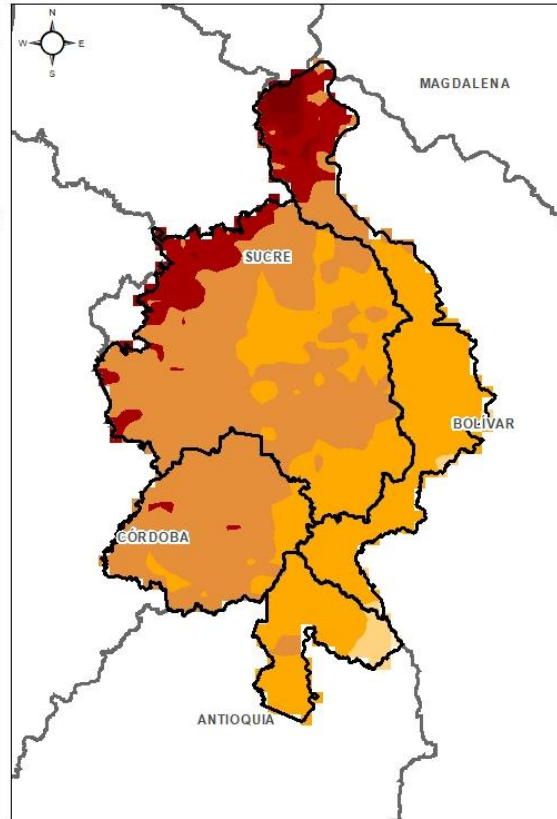
Precipitación: durante horas de la noche y madrugada se observaron lluvias aisladas en a lo largo de La Mojana, especialmente en los municipios de Nequí, San Jacinto del Cauca y San Marcos.

Temperatura: Se registró una temperatura máxima de 30,6°C el día 25 de diciembre a las 15:00 horas en el municipio de Ayapel y una mínima de 23,8°C en la madrugada del 24 de diciembre.

1.1 CONDICIONES METEOROLÓGICAS ANTECEDENTES

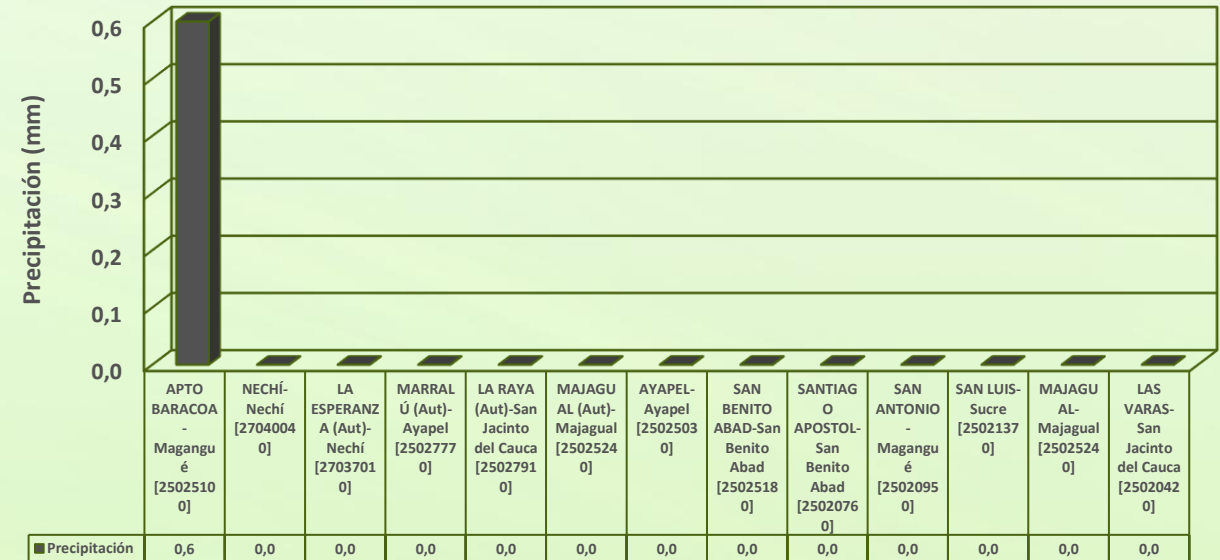


Precipitación acumulada
26/12/2020 (07:00) – 27/12/2020 (07:00).
Fuente: IDEAM



Temperatura superficial máxima por
estimación Satelital 26/12/2020
Fuente: IDEAM

Lluvia Registrada el 26 diciembre de 2020

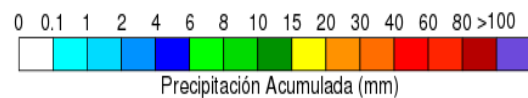
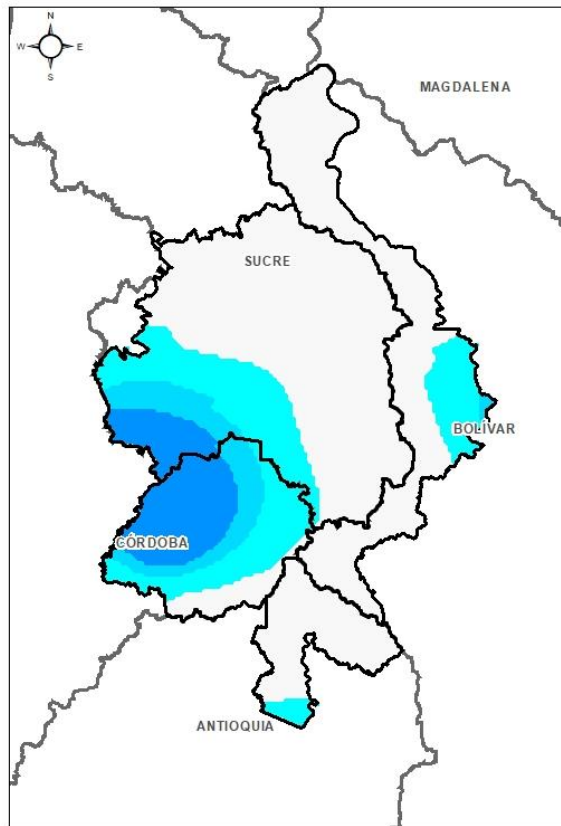


RESUMEN DE CONDICIONES DEL DÍA 26 DE DICIEMBRE

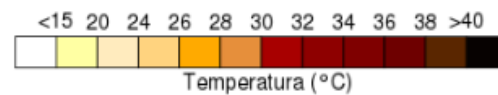
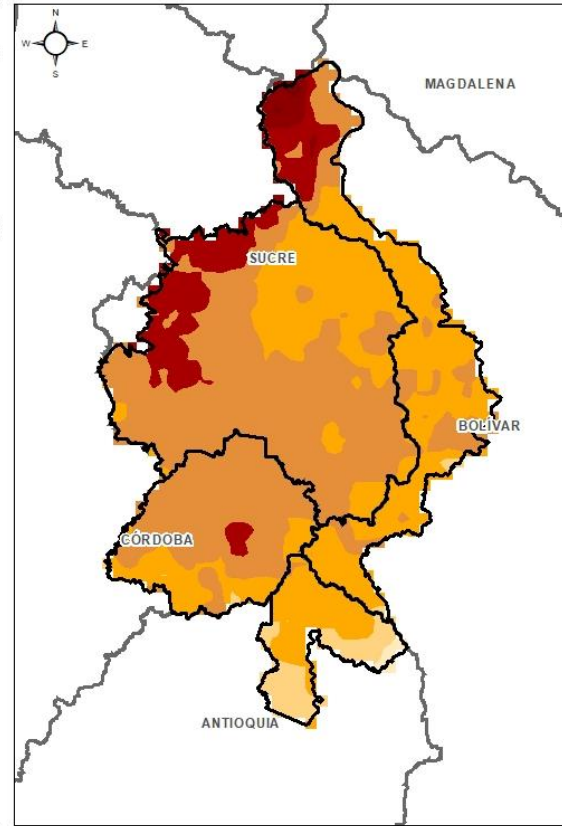
Precipitación: el día 26 fue predominantemente seco en toda la región, con algún serenos que se presentaron en horas de la noche.

Temperatura: Se registró una temperatura máxima de 34,4°C el día 26 de diciembre a las 16:00 horas en el municipio de Ayapel y una mínima de 23°C en la madrugada del 27 de diciembre en el municipio de San Marcos.

1.1 CONDICIONES METEOROLÓGICAS ANTECEDENTES

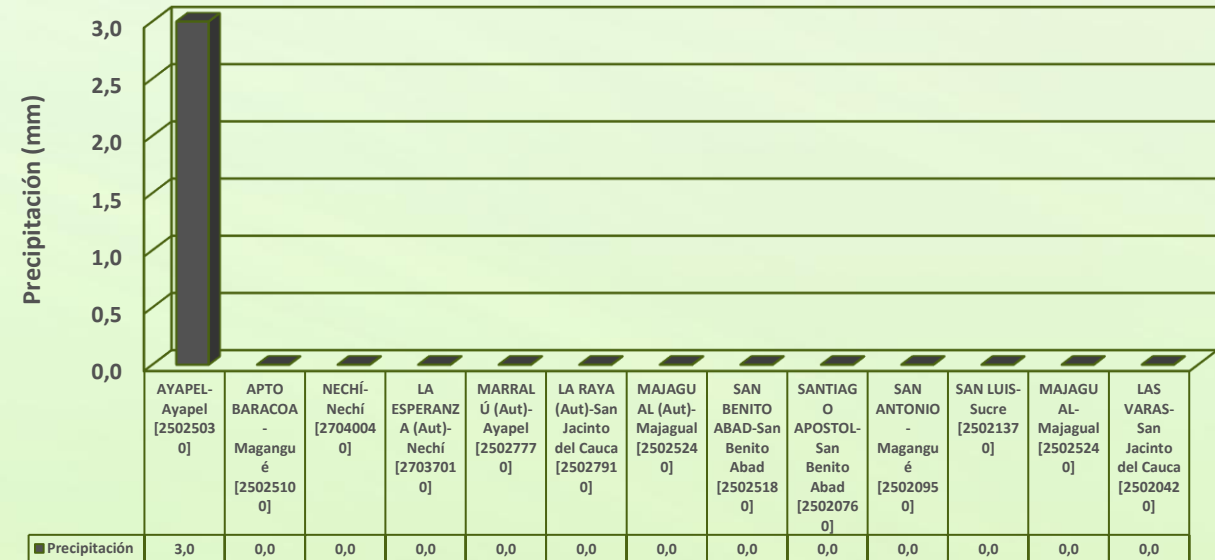


Precipitación acumulada
27/12/2020 (07:00) – 28/12/2020 (07:00).
Fuente: IDEAM



Temperatura superficial máxima por
estimación Satelital 27/12/2020
Fuente: IDEAM

Lluvia Registrada el 27 diciembre de 2020



RESUMEN DE CONDICIONES DEL DÍA 27 DE DICIEMBRE

Precipitación: el día de ayer se mantuvieron condiciones seca sobre la mayor parte de la región a excepción de algunos sectores del municipio de Ayapel donde se observaron lluvias en horas de la tarde. .

Temperatura: Se registró una temperatura máxima de 33,4°C el día 27 de diciembre a las 16:00 horas en el municipio de Ayapel y una mínima de 22,6°C en la madrugada del 24 de diciembre.

1.2 CONDICIONES METEOROLÓGICAS ACTUALES

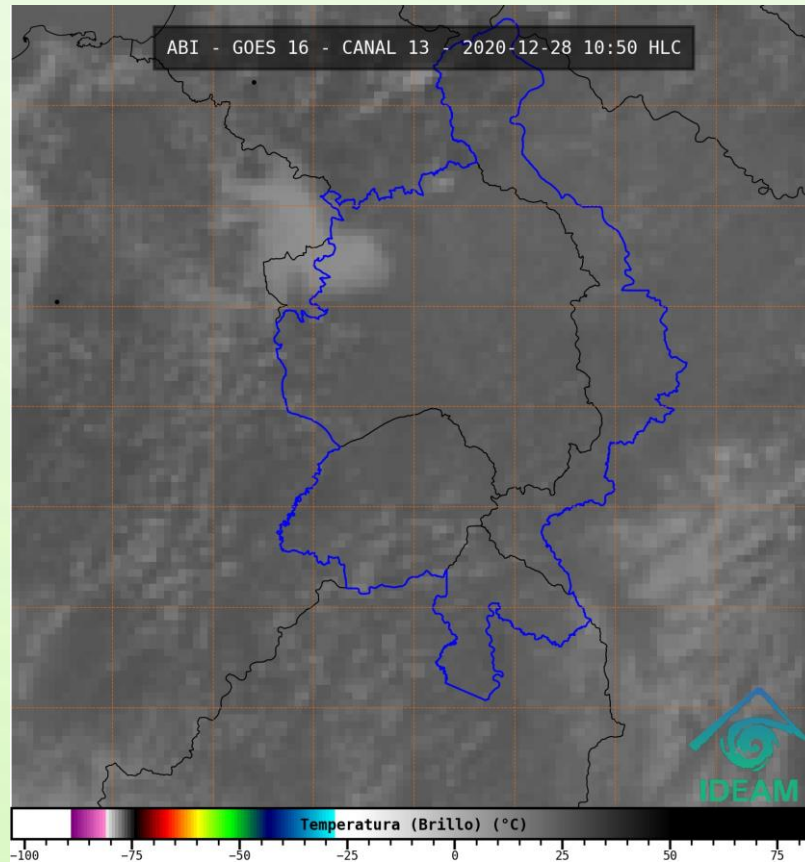


Imagen de satélite IR 10:50 HLC
Fuente: IDEAM

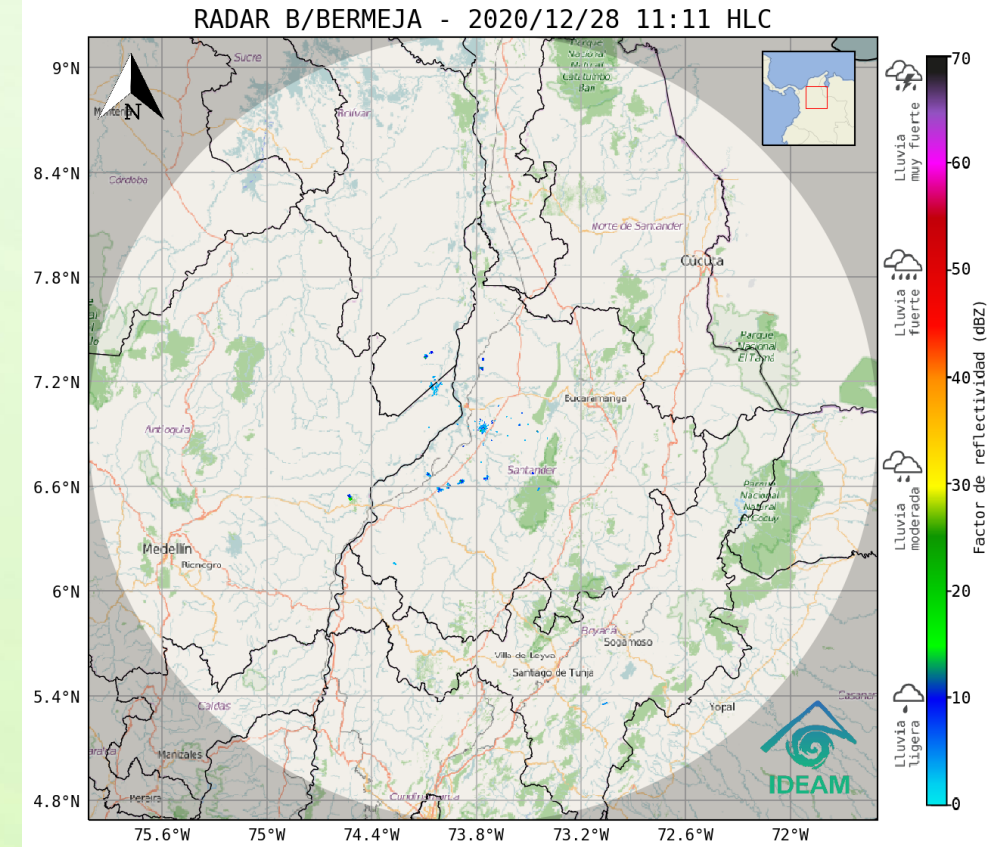
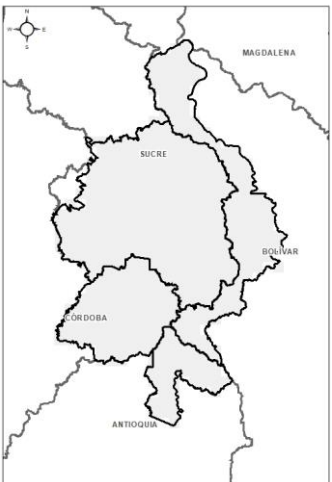


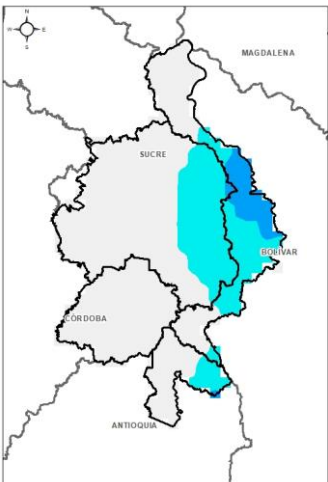
Imagen de radar 11:11 HLC
Fuente: IDEAM

Recientemente, predomina condición de cielo parcialmente nublado sin lluvias.

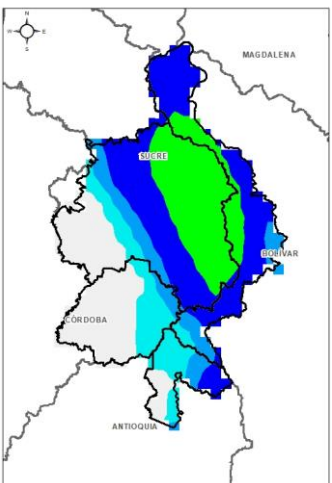
1.3 PRONÓSTICO METEOROLÓGICO



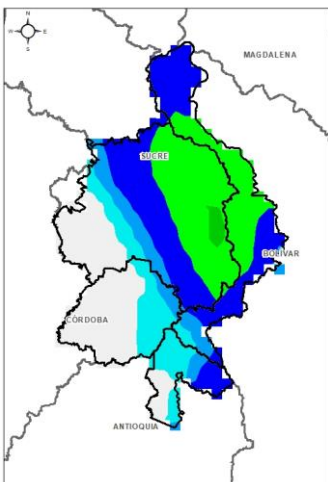
TARDE DEL 28 DE DICIEMBRE



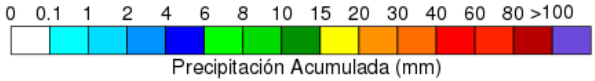
NOCHE DEL 28 DE DICIEMBRE



MADRUGADA DEL 29 DE DICIEMBRE

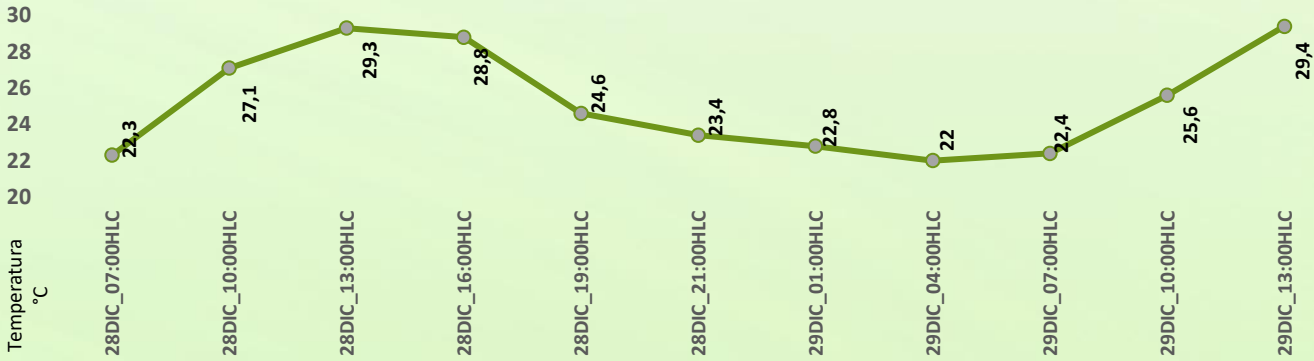


ACUMULADO DEL 28 AL 29 DE DICIEMBRE



Precipitación Acumulada (mm)

Día	Jornada	Temperatura Máxima	Nubosidad	Tipo de Precipitación	Probabilidad de Lluvia(%)
LUNES 28 DE DICIEMBRE	Tarde	33°C	Despejado	Sin Lluvias	25%
	Noche	25°C	Parcialmente nublado	Lluvias dispersas	40%



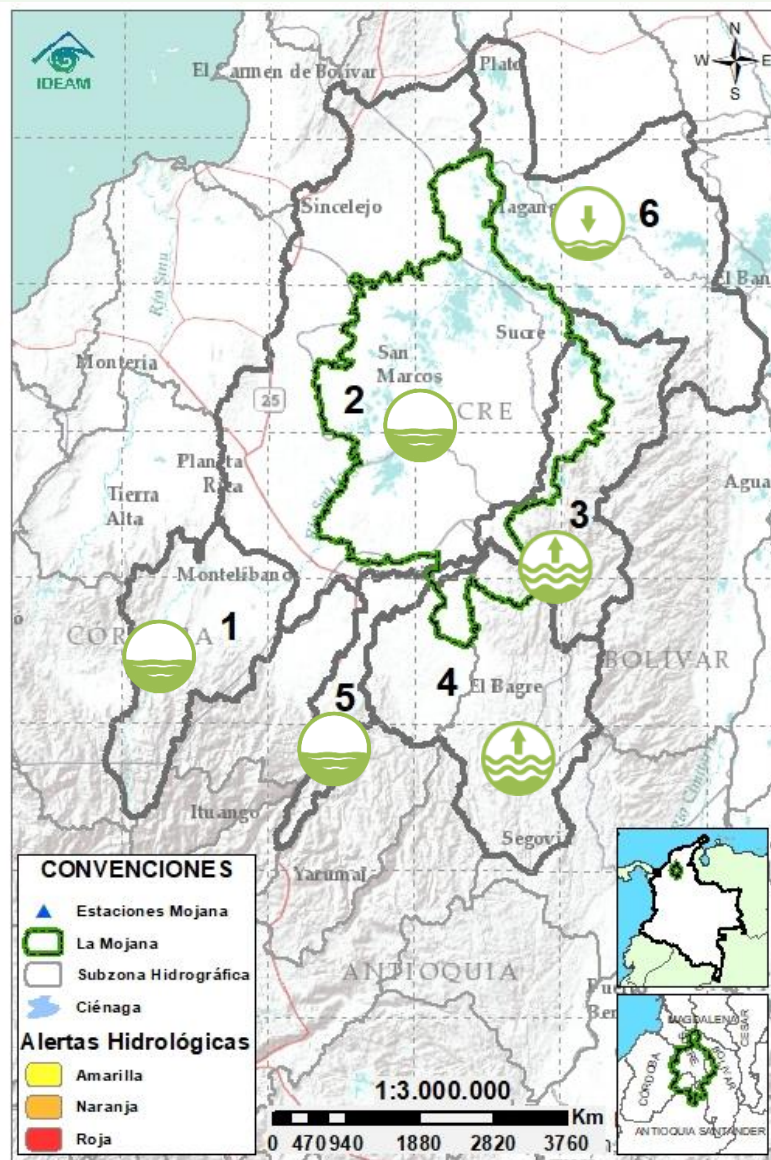
Pronóstico de temperaturas medias para los próximos 02 días; Fuente IDEAM

PRONÓSTICO PARA EL LUNES 28 DE DICIEMBRE

Precipitación: poca nubosidad en el cielo mojanero sin lluvias se proyecta para la tarde, no obstante, durante la noche y madrugada aumentara la nubosidad dejando precipitaciones aisladas al occidente de la región en sectores de los municipios de Achí, Majagual, Sucre, Magangué, Guaranda y San Jacinto del Cauca.

Temperatura: Las temperaturas máximas oscilaran entre los 32°C y 33°C y las mínimas entre los 23°C y 24°C. Las sensaciones térmicas máximas estimadas oscilarán entre los 36°C y 37°C.

2.1 CONDICIONES HIDROLÓGICAS ANTECEDENTES



Condiciones hidrológicas antecedentes para el 27/12/2020

CONVENCIONES DE TERMINOS HIDROLÓGICOS

	Lluvias	Lluvias antecedentes intensas o continuas y/o pronóstico de las mismas, las cuales pueden generar crecientes súbitas en los ríos principales y sus afluentes.
	Descenso	Condición de disminución de niveles.
	Ascenso	Condición de aumento de niveles.
	Creciente súbita	Fenómeno natural que se presenta en los ríos de montaña como consecuencia de la ocurrencia de lluvias intensas o torrenciales en zonas de alta pendiente del cauce principal y sus afluentes.
	Tránsito de crecientes	Es el desplazamiento de una onda de crecida de aguas arriba hacia aguas abajo de la corriente.
	Creciente por desembalse	Proceso de tránsito del flujo de agua por descarga controlada desde un embalse.
	Inundación	Aumento en los niveles y/o caudales de los cuerpos de agua que superan la capacidad máxima de transporte o modificación de la sección transversal que la reduce, ocasionando el desbordamiento e inundación de sus zonas aledañas.
	Niveles estables	No se presentan fluctuaciones considerables de nivel del cuerpo de agua.



Alerta ROJA

PARA TOMAR ACCIÓN Advierte a los sistemas de prevención y atención de desastres sobre la amenaza que puede ocasionar un fenómeno con efectos adversos sobre la población, el cual requiere la atención inmediata por parte de la población y de los cuerpos de atención y socorro. Se emite una alerta sólo cuando la identificación de un evento extraordinario indique la probabilidad de amenaza inminente y cuando la gravedad del fenómeno implique la movilización de personas y equipos, interrumpiendo el normal desarrollo de sus actividades cotidianas.



Alerta NARANJA

PARA PREPARARSE Indica la presencia de un fenómeno. No implica amenaza inmediata y como tanto es catalogado como un mensaje para informarse y prepararse. El aviso implica vigilancia continua ya que las condiciones son propicias para el desarrollo de un fenómeno, sin que se requiera permanecer alerta.

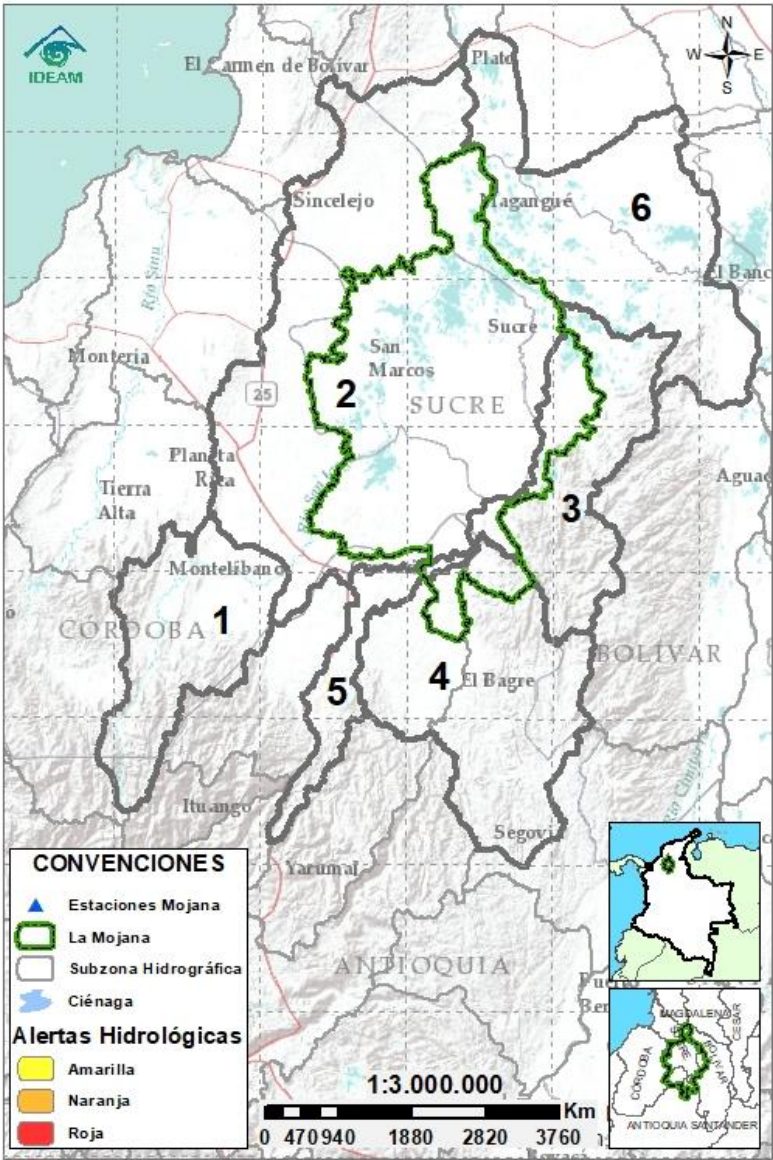


Alerta AMARILLA






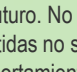
PARA INFORMARSE Es un mensaje oficial por el cual se difunde información. Por lo regular se refiere a eventos observados, registrados o registrados y puede contener algunos elementos de pronóstico a manera de orientación. Por sus características pretéritas y futuras difiere del aviso y de la alerta, y por lo general no está encaminado a alertar sino a informar.

SIN ALERTA La información que se suministra se encuentra fuera de los umbrales de alerta.

2.2 CONDICIONES HIDROLÓGICAS ACTUALES



Descripción condiciones hidrológicas: Persiste la condición de descenso en el río San Jorge en el tramo que recorre los municipios de Puerto Libertador, Montelíbano, La Apartada, Ayapel, San Marcos, Caimito San Benito Abad y Magangué, así como en el sistema de ciénagas y caños asociado. En el Bajo Nechí y Bajo Cauca, se mantiene el descenso de niveles en el tramo que recorre los municipios de Nechí, San Jacinto del Cauca, Guaranda, Achí y Pinillos, condición que se prevé se mantenga a lo largo del día. Finalmente, continúa el descenso de niveles en el río Magdalena entre los municipios de El Banco y Plato; sin embargo, se mantiene alerta amarilla puntual a la altura del municipio de El Banco debido a que aún se mantienen niveles altos.

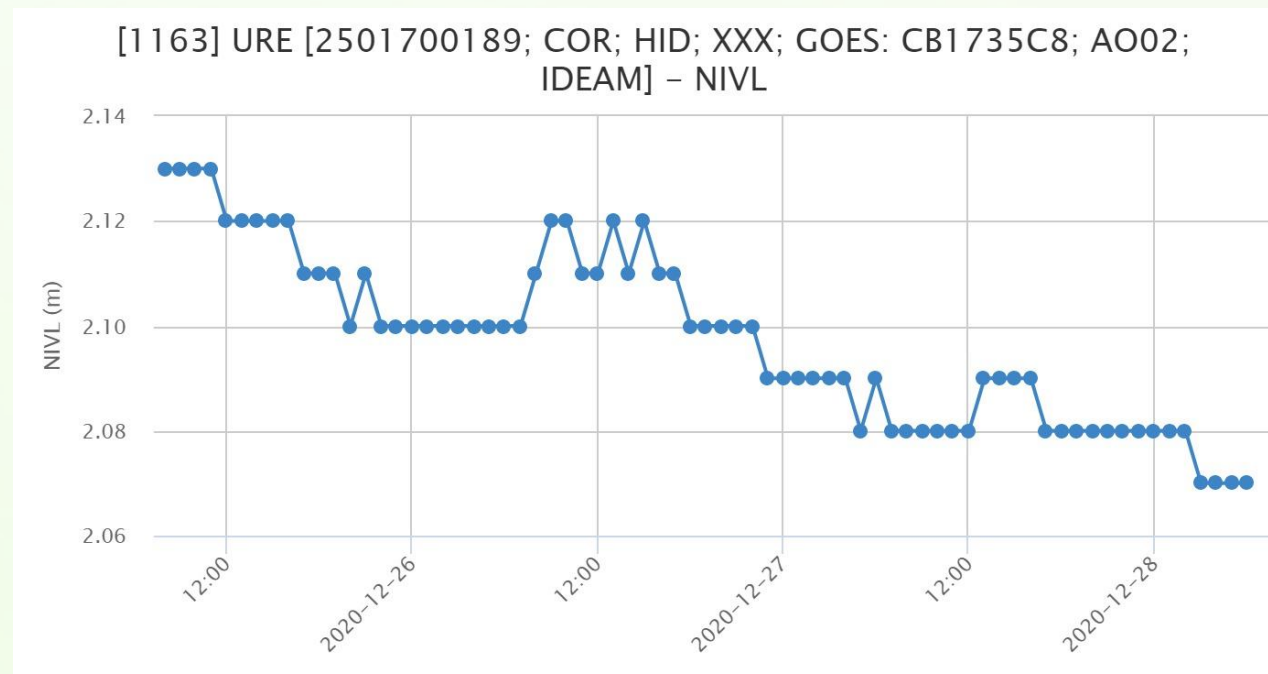
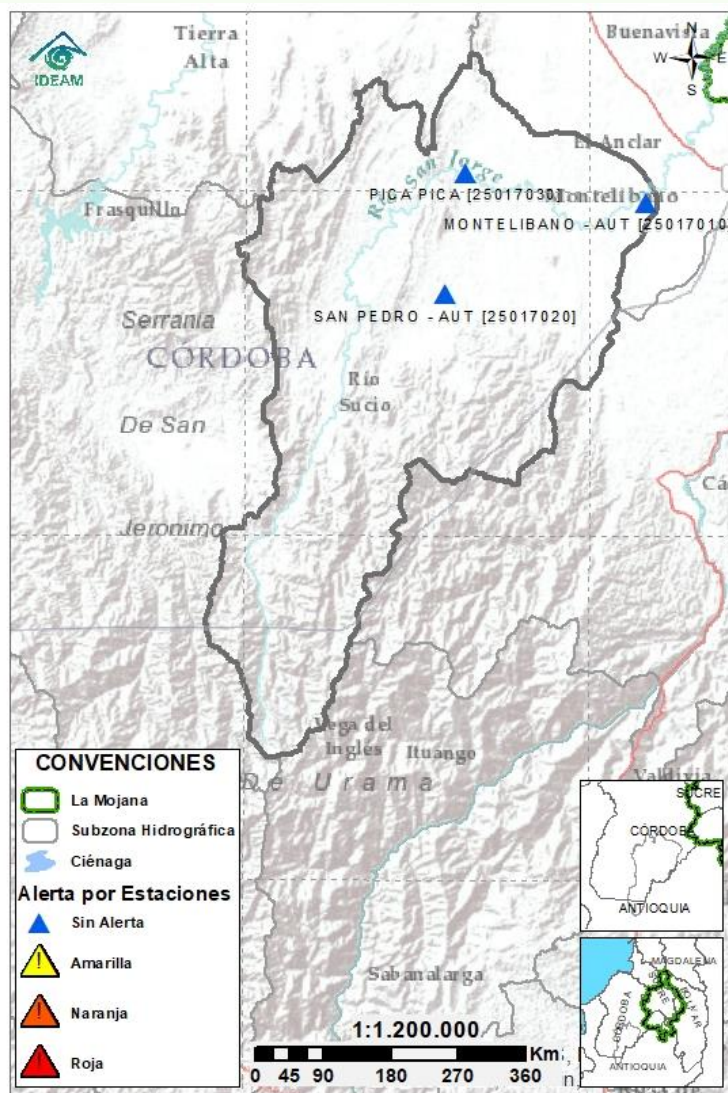
Alerta	Zona Hidrográfica	Subzona o Cuenca Hidrográfica	Condición predominante	Descripción de la alerta hidrológica
Sin alerta	1 Bajo Magdalena-Cauca - San Jorge	Alto San Jorge	 Niveles en descenso	Niveles en descenso en los ríos Uré (San José de Uré) y San Pedro (Puerto Libertador), aportantes del San Jorge, se espera que esta condición se mantenga a lo largo del día.
Sin alerta	2 Bajo Magdalena-Cauca - San Jorge	Bajo San Jorge	 Niveles en descenso	Niveles en descenso en el río San Jorge a la altura de los municipios de La Apartada, Ayapel, San Marcos, Caimito, San Benito Abad y Magangué, así como en el sistema cenagoso y de caños asociado.
Sin alerta	3 Bajo Magdalena-Cauca - San Jorge	Directos al Bajo Cauca-ciénaga La Raya entre el río Nechí y Brazo de Loba	 Niveles en descenso	Descenso del río Cauca entre los municipios de Nechí, San Jacinto del Cauca, Guaranda, Achí y Pinillos. Se espera que esta condición se mantenga a lo largo del día con algunas fluctuaciones
Sin alerta	4 Nechí	Bajo Nechí y Directos al Bajo Nechí	 Niveles en descenso	Niveles en descenso en el río Nechí; se prevé que esta condición se mantenga a lo largo del día.
Sin alerta	5 Cauca	Directos al Cauca entre Pto. Valdivia y río Nechí	 Niveles estables	Niveles estables en el río Cauca, en el tramo que comprende los municipios de Valdivia, Tarazá, Cáceres, Caucasia y Nechí.
Sin alerta	6 Bajo Magdalena	Directos Bajo Magdalena entre El Banco y Plato	 Niveles en descenso	Niveles en descenso en el río Magdalena; así como en el Brazo de Mompós y el Brazo de Loba. Especial atención en el municipio de El Banco donde los niveles aún se encuentran altos; se prevé la persistencia de esta condición.

Nota 1: Las alertas hidrológicas pueden ser corregidas y/o actualizadas en el futuro. No representa una certificación oficial del IDEAM.

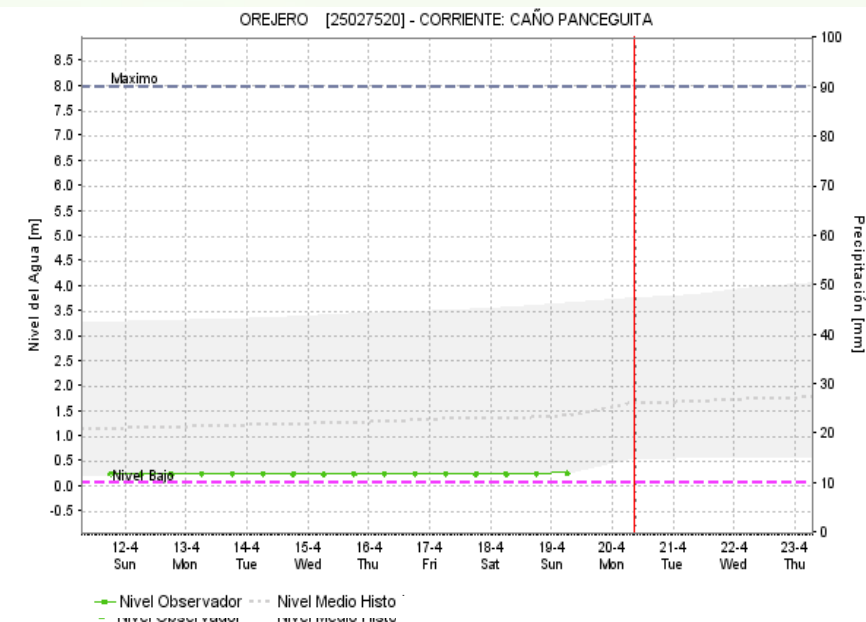
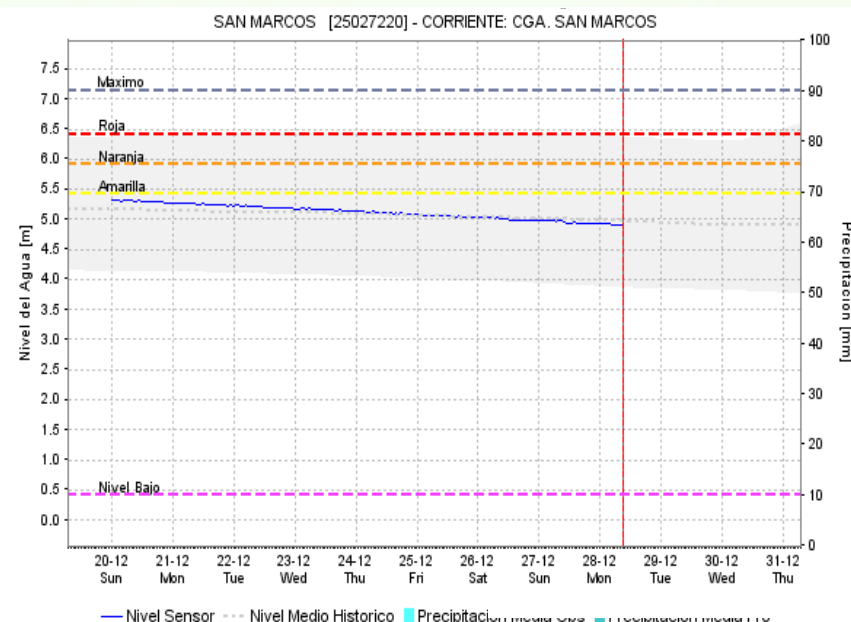
Nota 2: Es probable que los eventos hidrológicos reportados en las alertas emitidas no se estén presentando sobre los ríos principales sino sobre sus afluentes.

Nota 3: El IDEAM recomienda a la población ribereña estar muy atenta al comportamiento de los niveles de los ríos y atender las recomendaciones que la Unidad Nacional de Gestión del Riesgo de Desastres (UNGRD) emita para la implementación de medidas de contingencia ante posibles afectaciones por desbordamientos e inundaciones.

2.2.1 SUBZONA HIDROGRÁFICA DEL RÍO SAN JORGE CUENCA ALTA

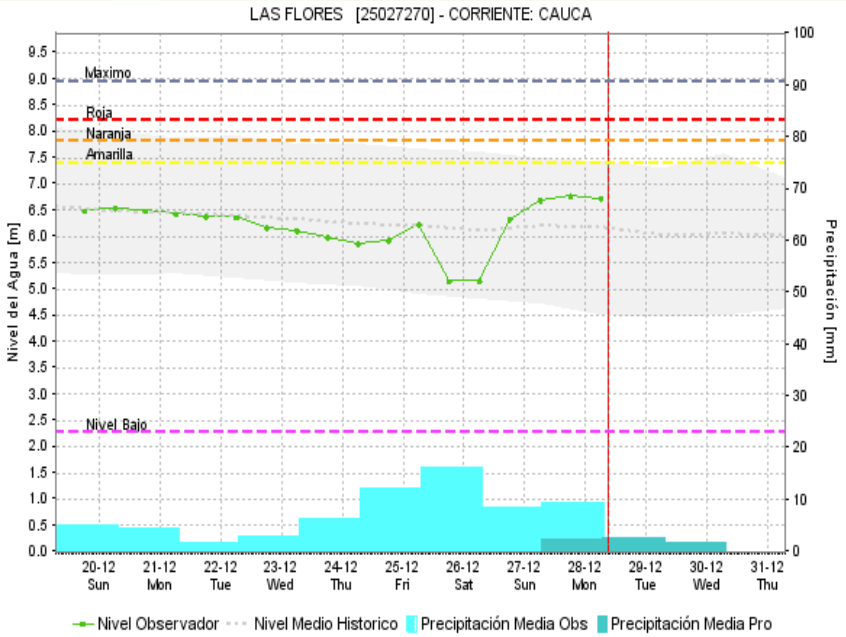
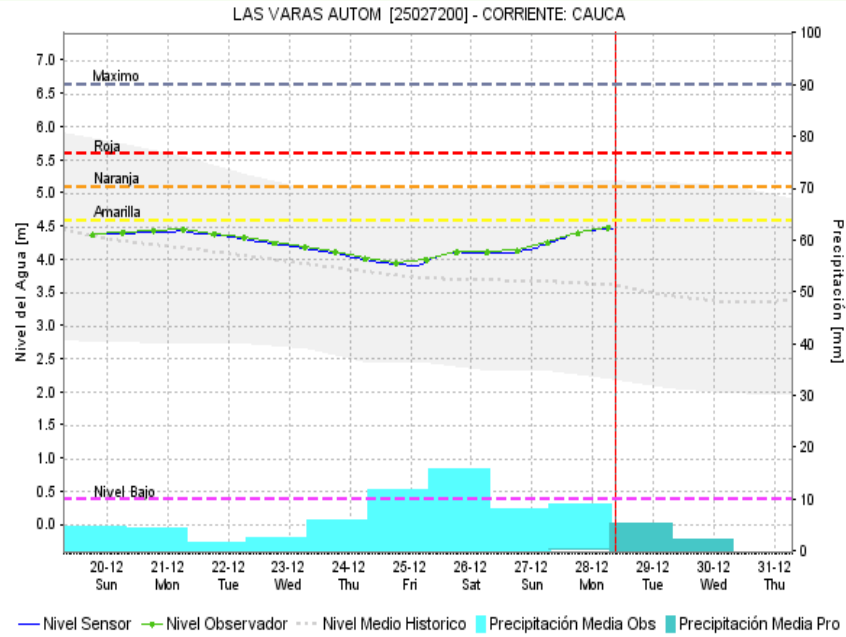
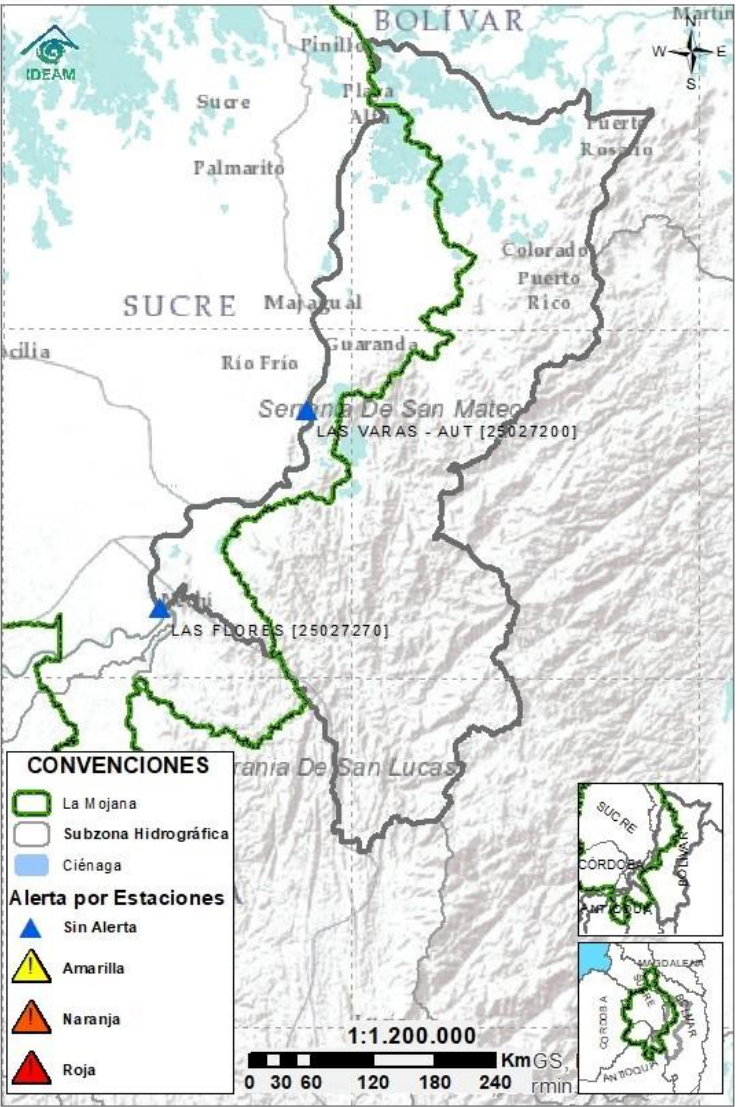


2.2.2 SUBZONA HIDROGRÁFICA DEL RÍO SAN JORGE CUENCA BAJA



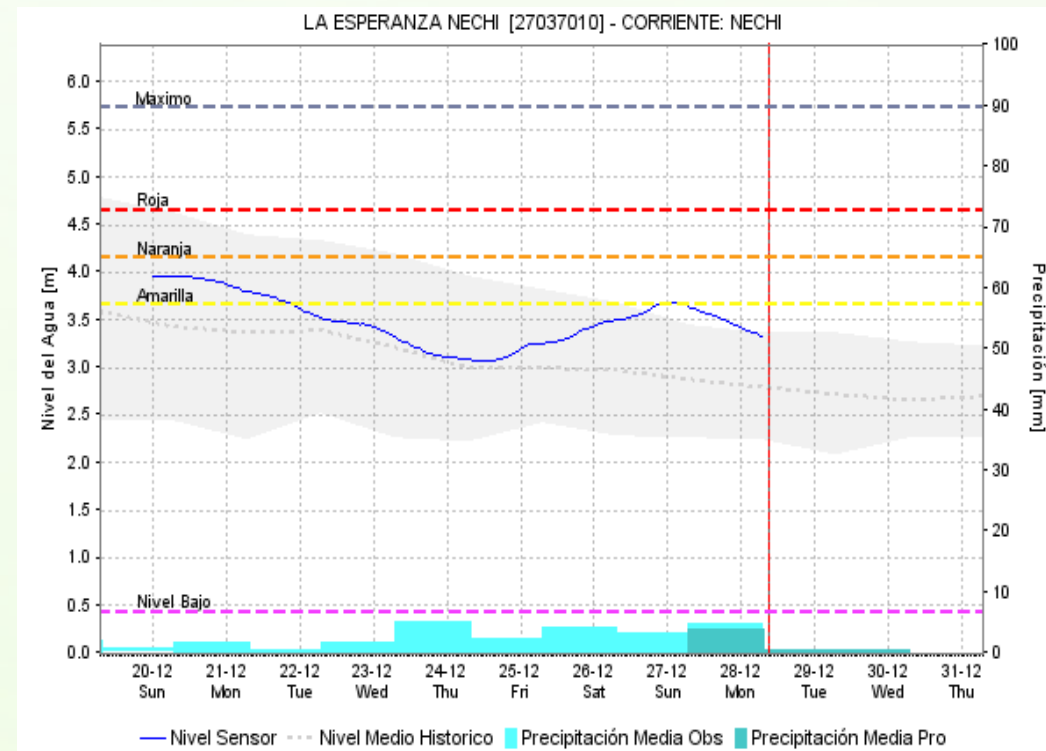
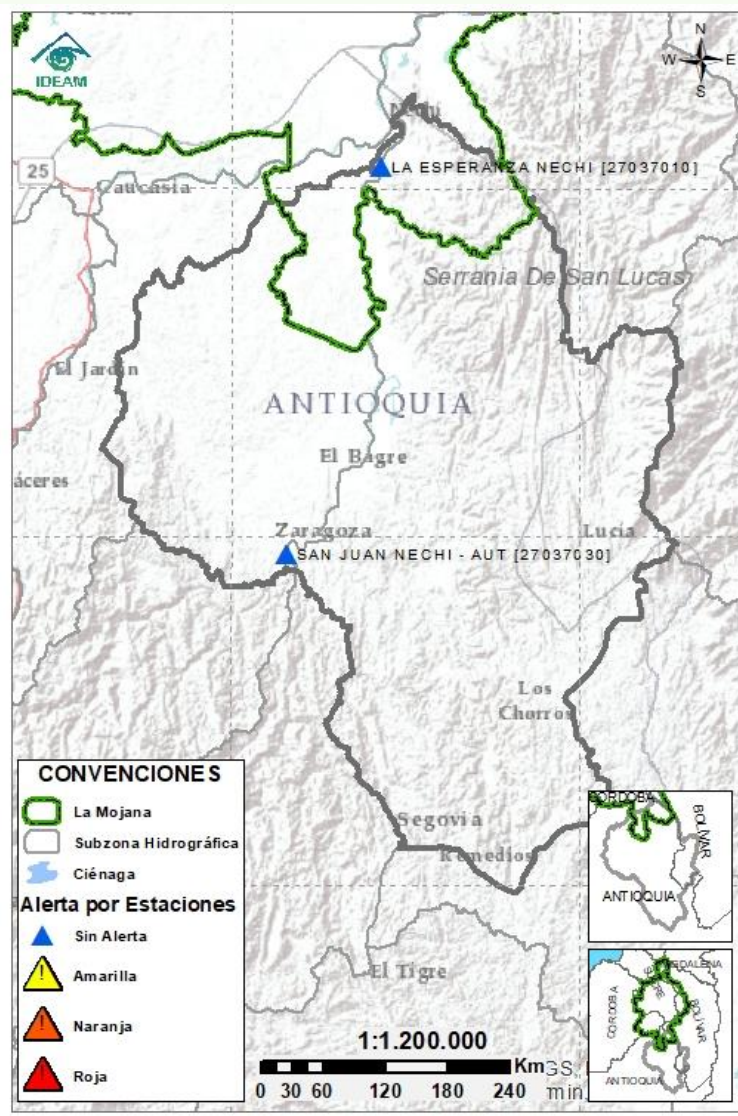
Subzona hidrográfica	Alerta	Descripción
Cuenca baja del río San Jorge	Sin alerta	Descenso en los niveles del río San Jorge, en el tramo que recorre los municipios de La Apartada, Ayapel, San Marcos, Caimito, San Benito Abad y Magangué, así como en el sistema de ciénagas y caños asociado; condición que predominará a lo largo del día.

2.2.3 DIRECTOS AL BAJO CAUCA - CIÉNAGA LA RAYA ENTRE EL RÍO NECHÍ Y EL BRAZO DE LOBA



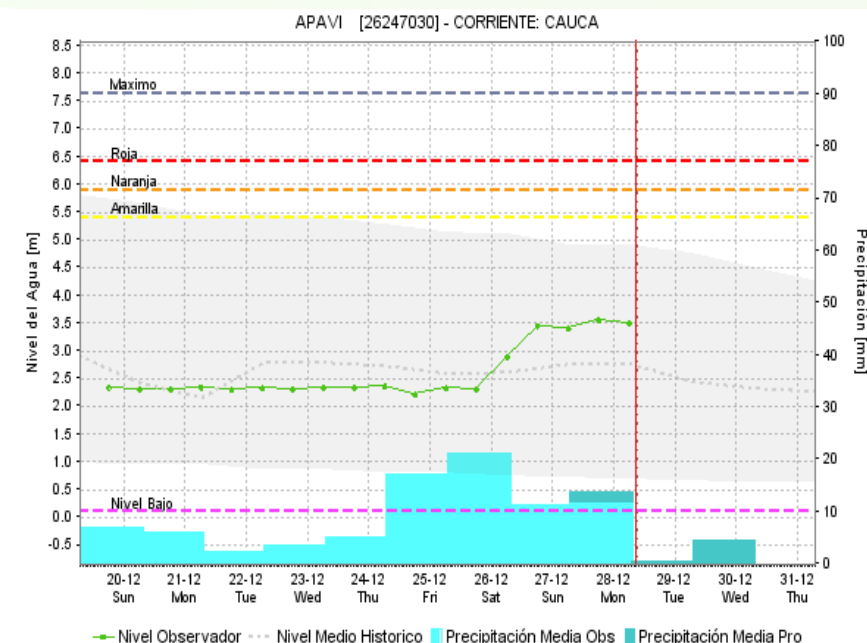
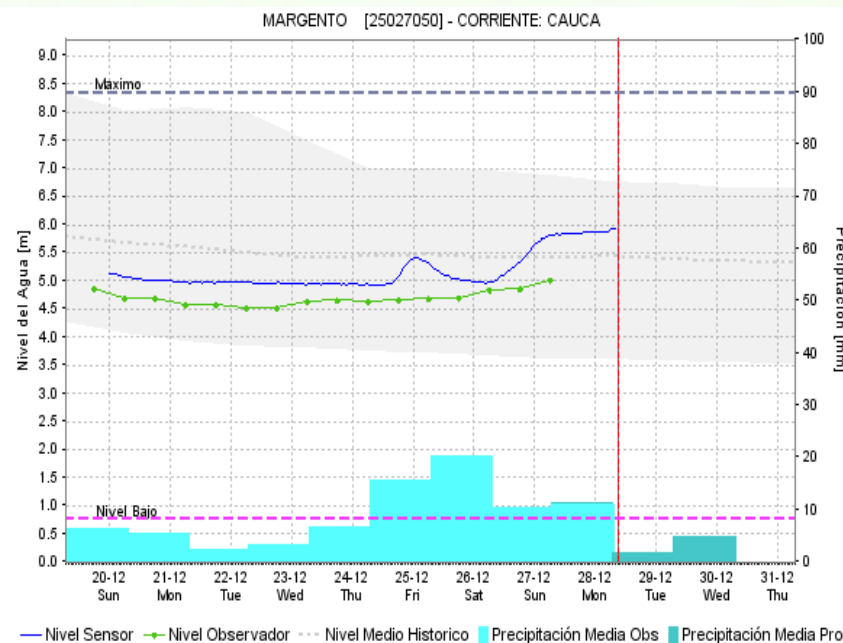
Subzona hidrográfica	Alerta	Descripción
Directos al bajo Cauca- Ciénaga La Raya entre el río Nechí y Brazo de Loba	Sin alerta	Descenso de niveles en el Bajo Cauca en el tramo que recorre los municipios de Nechí, San Jacinto del Cauca, Guaranda, Achí y Pinillos; se espera que esta condición se mantenga a lo largo del día con algunas fluctuaciones.

2.2.4 SUBZONA HIDROGRÁFICA DEL RÍO NECHÍ CUENCA BAJA



Subzona hidrográfica	Alerta	Descripción
Cuenca baja del río Nechí	Sin alerta	Niveles en descenso en el río Nechí a la altura de la cabecera urbana de Nechí. Se espera que esta condición se mantenga a lo largo del día.

2.2.5 DIRECTOS AL CAUCA ENTRE PTO. VALDIVIA Y RÍO NECHÍ



Subzona
hidrográfica

Alerta

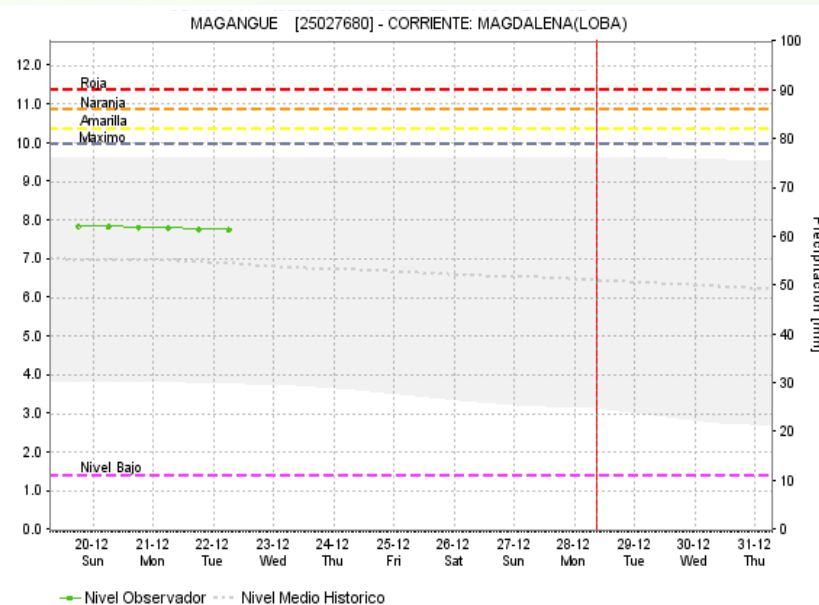
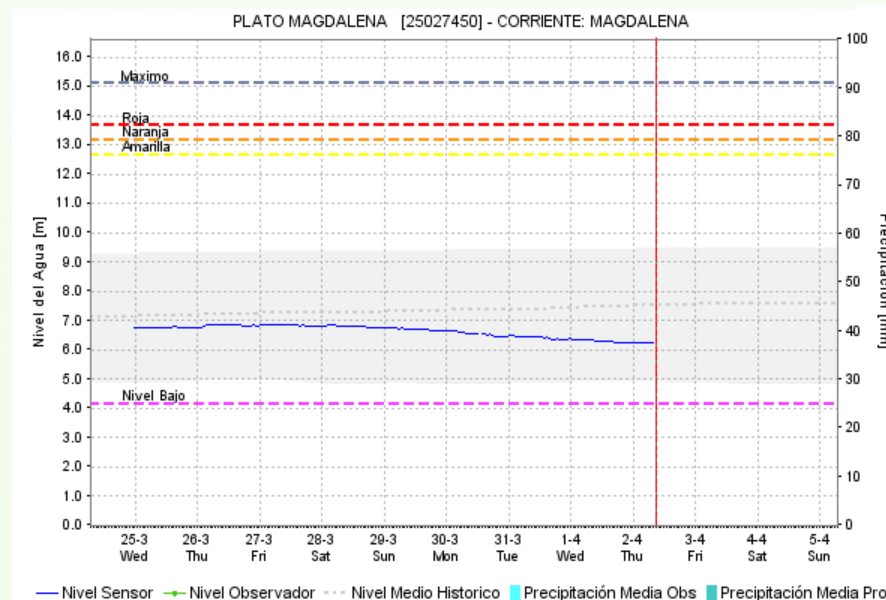
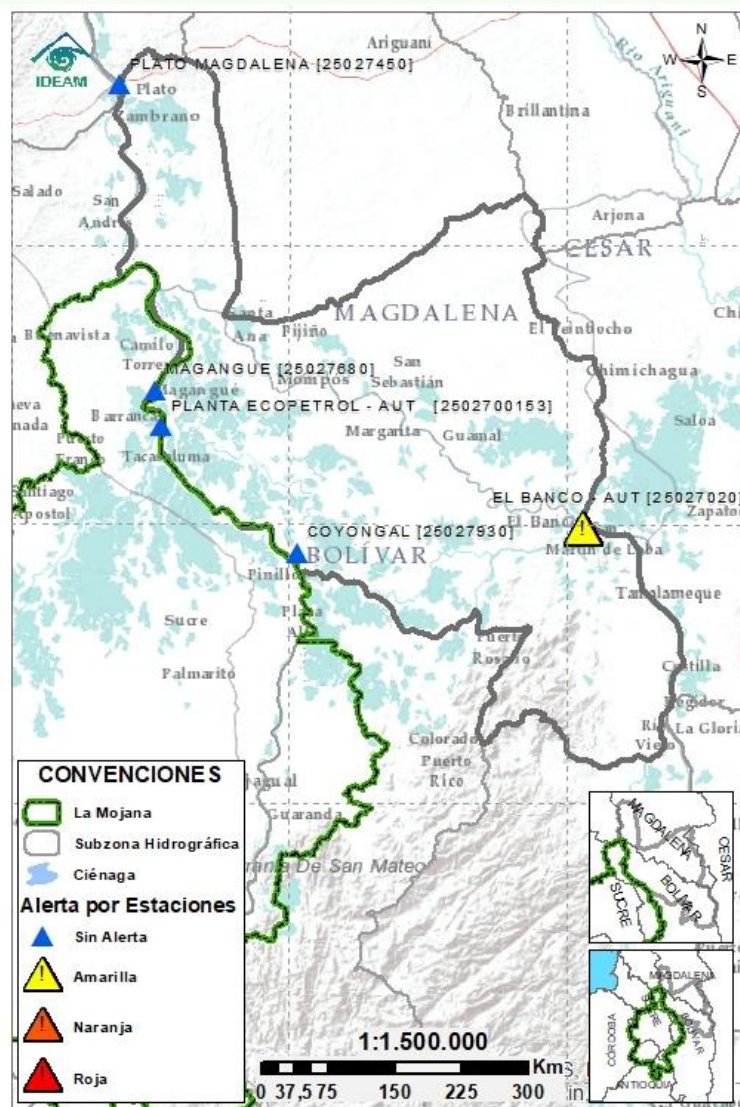
Descripción

Directos al
Cauca entre
Pto. Valdivia y
río Nechí

Sin
alerta

Niveles estables, con fluctuaciones, en el río Cauca, en el tramo que comprende los municipios de Valdivia, Tarazá, Cáceres, Caucasia y Nechí. Se prevé que esta condición se mantenga a lo largo del día.

2.2.6 DIRECTOS AL BAJO MAGDALENA ENTRE EL BANCO Y EL PLATO



Subzona
hidrográfica

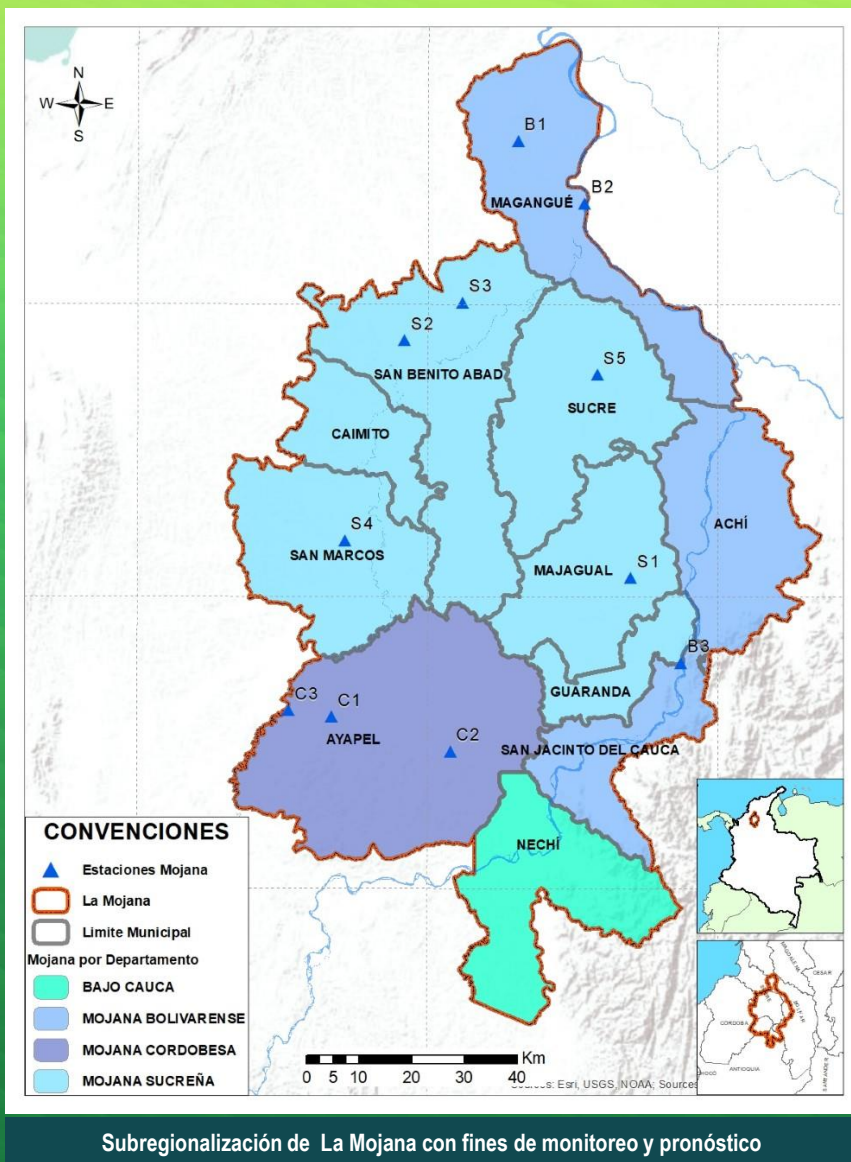
Alerta

Descripción

Directos Bajo
Magdalena
entre el Banco
y el Plato

Sin
alerta

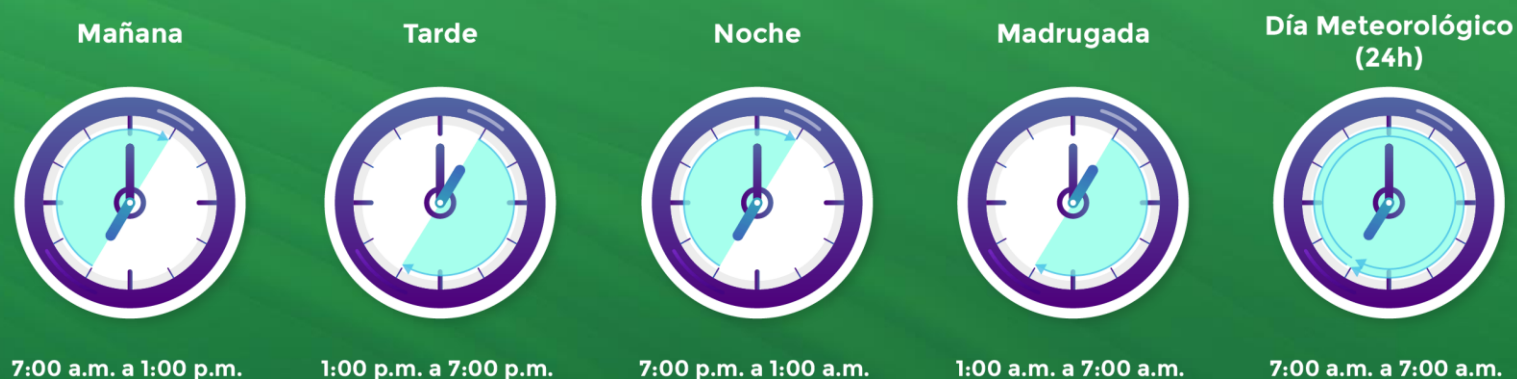
Niveles en descenso en el río Magdalena en el tramo comprendido entre los municipios de Pinillos, Magangué y Plato; así como en el Brazo de Mompós (municipios de Guamal, San Sebastián de Buenavista, Mompós, San Zenón, Talaigua Nuevo, Santa Ana y Santa Bárbara de Pinto) y en el Brazo de Loba (municipios de El Banco, San Martín de Loba, Hatillo de Loba, Barranco de Loba y Pinillos). Se recomienda especial atención en el municipio de El Banco, donde los niveles se encuentran en descenso, pero aún sobre el umbral de alerta amarilla.



Estaciones Meteorológicas Automáticas y Convencionales en la región de La Mojana

Leyenda	Estación	Municipio	Departamento	Tipo	Código
B1	Aeropuerto Baracoa	Magangué	Bolívar	Convencional	25025100
B2	Planta Ecopetrol	Magangué	Bolívar	Automática	250270153
B3	Las Varas	San Jacinto del Cauca	Bolívar	Convencional	25027200
C1	Ayapel	Ayapel	Córdoba	Convencional	25025030
C2	Caño Barro	Ayapel	Córdoba	Automática	13027040
C3	Marralú	Ayapel	Córdoba	Automática	25027770
S1	Majagual	Majagual	Sucre	Convencional	25020340
S2	San Benito Abad	San Benito Abad	Sucre	Convencional	25025180
S3	Santiago Apóstol	San Benito Abad	Sucre	Convencional	25020760
S4	San Marcos	San Marcos	Sucre	Automática	25025340
S5	San Luis	Sucre	Sucre	Convencional	25021370

Horarios de monitoreo y pronóstico de las condiciones meteorológicas





El ambiente
es de todos

Minambiente

EQUIPO DE TRABAJO CRPA LA MOJANA

Elaborado por:

AARON MOISES OMAÑA ROJAS, Meteorólogo
ROCÍO ALEJANDRA SÁNCHEZ MALDONADO, Hidróloga

Con la colaboración de:

JAIRO VÉLEZ, Profesional SIG
MAYERLIN SANDOVAL, Comunicadora

MYRIAM ANDREA CALDERÓN,
Asesor Sistema de Alertas Tempranas

www.corpomojana.gov.co

Correo Electrónico:

corpomojana@corpomojana.gov.co

Cra. 21 # 21 A – 44 San Marcos - Sucre

Teléfono: (+575) 295 5347

YOLANDA GONZALEZ HERNÁNDEZ,

Directora General IDEAM.

DANIEL USECHE SAMUDIO,

Jefe Oficina del Servicio de Pronósticos y Alertas

www.ideam.gov.co/

Correos electrónicos:

servicio@ideam.gov.co,

alertas@ideam.gov.co

Calle 25 d # 96b - 70, piso 3. Bogotá, D.C.

Teléfono: 307 5625 ext. 1334 - 1336.

LILIANA QUIROZ, Directora General de la Corporación para el
Desarrollo Sostenible de La Mojana y el San Jorge –
CORPOMOJANA.

ÉDGAR ORTIZ PABÓN, Gerente del Fondo Adaptación

DIANA ISABEL DIAZ, Coordinadora del Proyecto
Mojana Clima y Vida.

